

Koppeling AFAS Profit en de Digitale Gesprekscyclus

Deze handleiding beschrijft het instellen van een GetConnector in AFAS Profit voor het eenzijdig uitwisselen van gebruikersgegevens met de Digitale Gesprekscyclus.

Voor het beheren van gebruikers en aanpassen van gebruikersgegevens is AFAS Profit leidend. Er worden nooit gebruikersgegevens vanuit de Digitale Gesprekscyclus teruggestuurd naar AFAS Profit.

1. Voorbereidingen

Om de koppeling met AFAS Profit in te kunnen stellen, dient je organisatie te beschikken over een AFAS Profit omgeving. Daarnaast dien je toegang te hebben tot een account met beheerrechten voor het aanmaken van nieuwe gebruikers, het beheren van Connectoren en het genereren van tokens.

2. GetConnector instellen

Voor het inrichten van de koppeling tussen AFAS en DDGC dient er aan de zijde van AFAS Profit een zogenaamde AppConnector te worden ingericht om gegevens door te kunnen sturen. In deze AppConnector wordt een GetConnector toegevoegd die bepaalt welke gegeven precies worden ontsloten via de koppeling.

AFAS beschikt over een groot aantal kant-en-klare connectoren die voor de meeste organisaties goed te gebruiken zijn. In sommige gevallen willen organisaties echter fijnmazige controle over welke gegevens of medewerkers wel of juist niet worden meegenomen naar de Digitale Gesprekscyclus.

We beschrijven daarom twee opties in deze handleiding. De eenvoudige optie is de ‘standaard’ GetConnector die door de AFAS Profit wordt meegeleverd. De geavanceerde optie is de ‘custom’ GetConnector die door de applicatiebeheerder van de organisatie zelf wordt gemaakt.

2.1. Optie 1: Standaard GetConnector

Voor de meeste (kleine) organisaties is de standaard meegeleverde GetConnector **Profit_Employees** voldoende om de koppeling mee in te stellen. Via deze GetConnector worden *alle* gebruikers in AFAS meegestuurd in de koppeling naar de Digitale Gesprekscyclus. Ook worden alle persoonsgegevens in AFAS die zijn ingevuld doorgestuurd. De Digitale Gesprekscyclus heeft niet al deze gegevens nodig. Ga dus na of het – mede in het kader van de privacy en AVG – toegestaan is om al deze gegevens door te sturen.

Ga door naar stap 3 voor het aanmaken van de gebruikerstoken als je de standaard GetConnector wil gebruiken.

2.2. Optie 2: Custom GetConnector

De tweede – meer geavanceerde optie - is om een zogenaamde custom GetConnector te maken. Dit is iets meer werk om in te stellen, maar maakt het beheer een stuk eenvoudiger naderhand. Binnen AFAS kan een kopie gemaakt worden van een bestaande GetConnector voor het ophalen van medewerkers, dus we hoeven deze alleen aan te passen. Vervolgens kunnen diverse filters worden ingesteld om te bepalen welke gebruikers meegenomen dienen te worden in de koppeling.

Stappenplan instellen GetConnector

1. Selecteer in het dashboard: *Algemeen / Uitvoer / Beheer / GetConnector*
2. Selecteer in het scherm 'GetConnector beheren uitgebreid' de GetConnector 'Profit_Employees' en vervolgens de optie '5. Kopiëren' in het menu bovenin. Een andere mogelijkheid om een kopie te maken is dubbelklikken op de GetConnector 'Profit_Employees' – er verschijnt een melding in beeld met de vraag of je een nieuw item wilt aanmaken op basis van de geselecteerde regel. Kies hier 'Ja';
3. Geef de naam van de GetConnector op: '**Profit_Employees_DDGC**' - **LET OP**: dit is de naam die doorgegeven moet worden aan de Support Desk van DDGC;
4. Klik in het scherm 'Wijzigen GetConnector op de knop 'Gegevens...'

Op de volgende pagina staan twee voorbeelden uitgewerkt voor het filteren van gebruikers op basis van verschillende criteria. Als beheerder kun je uiteraard zelf deze filters bepalen en instellen.

We geven op de volgende pagina's een overzicht van de verplichte velden voor de getConnector en voorbeelden van mogelijke en veelgevraagde filters.

GetConnector importeren

Om een start te maken met een custom GetConnector is er een custom GetConnector beschikbaar gesteld die geïmporteerd kan worden. Deze kan vervolgens worden aangepast indien gewenst.

https://ddgc.nl/uploads/docs/Profit_Employees_ddgc.gcn

Verplichte velden

Voor optimaal gebruik van de koppeling voor gebruikersbeheer dienen de velden met de volgende ID's aanwezig te zijn in de GetConnector:

- **EmployeeId**
- **PersonId**
- **EmployerId**
- **Mail**
- **BirthName**
- **FirstName**
- **EmploymentStart**
- **EmploymentEnd**

Optionele velden

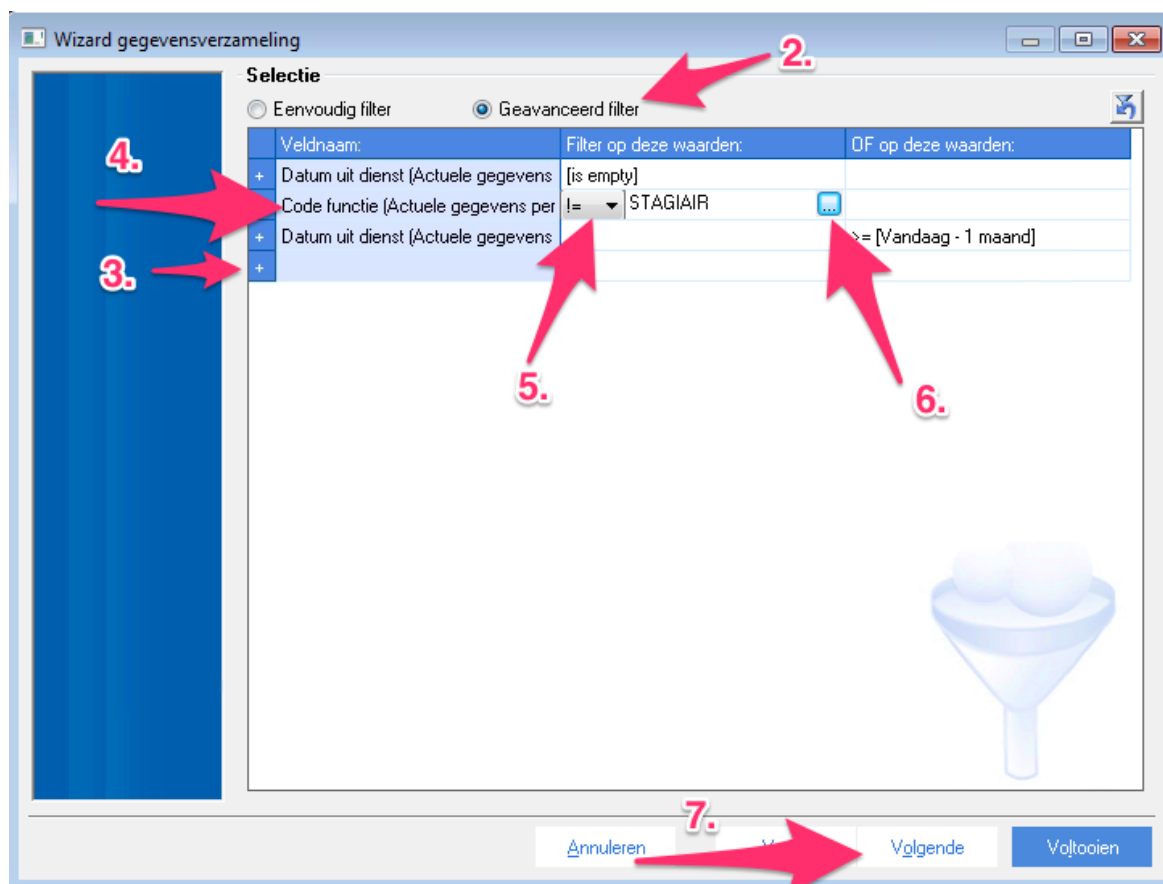
Onderstaande velden zijn optioneel voor gebruik in de GetConnector. We raden voor de volledigheid echter wel aan om deze gegevens ook mee te nemen. In veel gevallen wordt het (verplichte) veld **FirstName** bijvoorbeeld gebruikt voor alle voornamen en het veld **Roepnaam** alleen voor de voornaam die het meest gebruikt wordt. In veel gevallen wordt ook het laatstgenoemde veld **E-mail_privé** meegestuurd, omdat niet alle medewerkers in AFAS een zakelijk e-mailadres hebben, maar wel een privé-mailadres hebben opgegeven.

- Initials
- Roepnaam
- PrefixBirthName
- DateOfBirth
- Gender
- PrefixPartner
- BirthNamePartner
- NameUse
- Mobile
- Phone
- Street
- HouseNumber
- AddNumber
- ZIPCode
- City
- Country
- OrgUnit
- OrgUnitDesc
- FunctionId
- FunctionDesc
- E-mail_privé

Voorbeeld: Filter op Functie

Bij veel organisaties zijn tijdelijke medewerkers aanwezig die niet in de Digitale Gesprekscyclus hoeven te worden opgenomen. In dit voorbeeld willen we alle AFAS gebruikers met als functie Stagiair in het filter opnemen, zodat ze niet in de koppeling worden meegenomen.

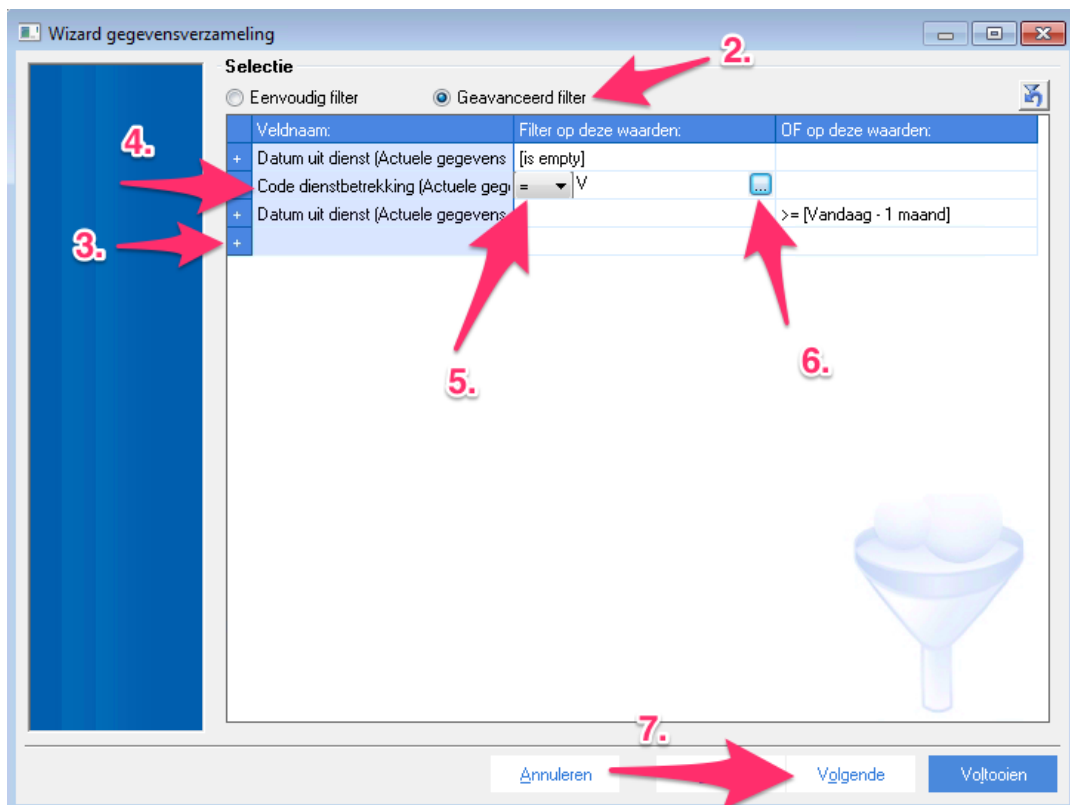
1. Klik in de *Wizard Gegevensverzameling* op de knop *Volgende* om naar het filter-scherm voor de gegevensverzameling te gaan;
2. Check of bij in het vervolgscherm *Wizard gegevensverzameling* onder *Selectie* de optie *Geavanceerd filter* geselecteerd staat;
3. Klik op de onderste [+] blauwe plus knop om een veld aan het filter toe te voegen;
4. Selecteer in het veld voor de *Veldnaam* het veld *Code functie* om een filter op dit veld toe te voegen;
5. Kies bij de optie voor het filter voor *Is ongelijk aan*. Dit filter zorgt ervoor dat alle medewerkers, behalve de medewerkers met de geselecteerde functie code worden meegenomen in de gegevensverzameling;
6. Klik op de knop [...] om de functie code te selecteren, in ons voorbeeld de code *STAGIAIR*.
7. Klik vervolgens op *Volgende* om de bewerking van het filter op te slaan;
8. Klik in het vervolgscherm op *Voorbeeld* om te kijken welke gebruikers worden meegenomen in de gegevensverzameling. Bepaal aan de hand van de resultaten of het filter goed staat ingesteld;
9. Klik op *Voltooien* om de *Wizard gegevensverzameling* voor de GetConnector af te sluiten;
10. Klik op *Voltooien* om het scherm *Wijzigen GetConnector* af te sluiten.



Voorbeeld: Filter op Dienstbetrekking

Naast filteren op functie is het ook mogelijk om bijvoorbeeld alleen medewerkers te selecteren met een *Vast* dienstverband. Uiteraard is het hiervoor wel nodig dat deze velden zijn ingevuld bij gebruikers in AFAS Profit. Zo kent AFAS Profit standaard het veld *Code Dienstbetrekking (EmploymentType)* met de opties *Hulpkracht, Oproepkracht, Uitzendkracht* en *Vaste medewerker*. Als dit veld bij alle gebruikers is ingevuld, kan op basis hiervan een selectie gemaakt worden van *Vaste medewerkers* die in de koppeling meegenomen moeten worden.

1. Klik in de *Wizard Gegevensverzameling* op de knop *Volgende* om naar het filter-scherm voor de gegevensverzameling te gaan;
2. Check of bij in het vervolgscherm *Wizard gegevensverzameling* onder *Selectie* de optie **Geavanceerd filter** geselecteerd staat;
3. Klik op de onderste [+] blauwe plus knop om een veld aan het filter toe te voegen;
4. Selecteer in het veld voor de *Veldnaam Code dienstbetrekking* om een filter op dit veld toe te voegen;
5. Kies bij de optie voor het filter voor **Is gelijk aan**. Dit filter zorgt ervoor dat alle medewerkers met de geselecteerde dienstbetrekking worden meegenomen in de gegevensverzameling;
6. Klik op de knop [...] om de functie code te selecteren, in ons voorbeeld de code **Vaste medewerker**.
7. Klik vervolgens op *Volgende* om de bewerking van het filter op te slaan;
8. Klik in het vervolgscherm op *Voorbeeld* om te kijken welke gebruikers worden meegenomen in de gegevensverzameling. Bepaal aan de hand van de resultaten of het filter goed staat ingesteld;
9. Klik op *Voltooien* om de *Wizard gegevensverzameling* voor de GetConnector af te sluiten;
10. Klik op *Voltooien* om het scherm *Wijzigen GetConnector* af te sluiten.

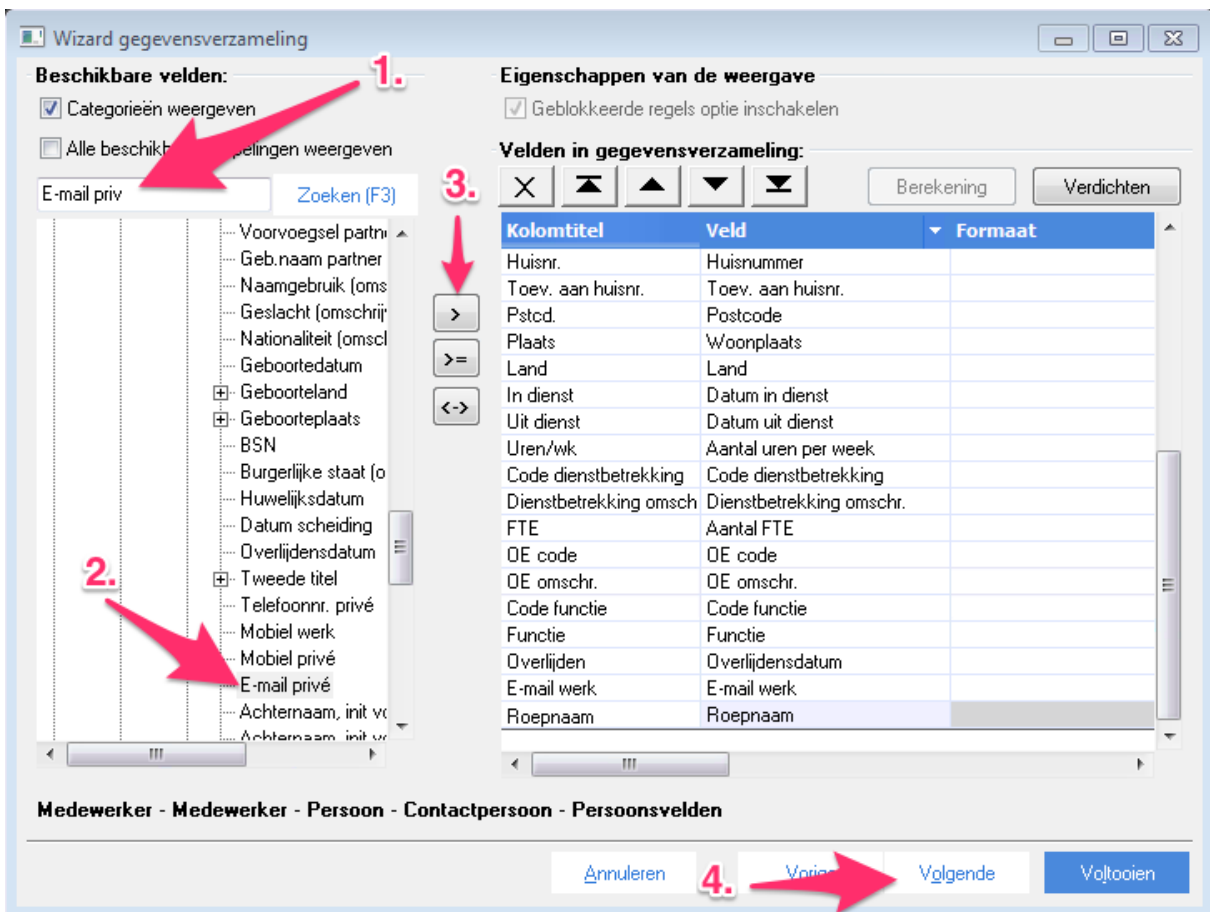


Voorbeeld: Privé e-mailadres toevoegen

In sommige gevallen is er geen werk e-mailadres beschikbaar voor gebruikers binnen AFAS Profit. In dit geval kun je als beheerder ervoor kiezen om een ander veld te gebruiken om op terug te vallen als het werk e-mailadres niet beschikbaar is. In veel gevallen zal dit het privé e-mailadres van een gebruiker zijn. Hier kan ook een ander veld worden gekozen, zolang er maar een geldig e-mailadres voor een gebruiker beschikbaar is.

LET OP: Gebruikers waar geen werk e-mailadres of ander e-mailadres voor beschikbaar is om op terug te vallen, zullen niet worden gekoppeld binnen de Digitale Gesprekscyclus. Zorg dus voor de activatie van de koppeling dat alle gebruikers zijn gecontroleerd op een geldig e-mailadres. Gebruikers die later een e-mailadres toegewezen krijgen binnen AFAS Profit zullen de volgende dag automatisch worden meegenomen in de koppeling.

1. Selecteer in het scherm *Wizard gegevensverzameling* het zoekveld en vul hier 'E-mail privé' in, klik op Zoeken;
2. Selecteer het veld *E-mail privé* in de lijst met velden;
3. Klik op de pijl [>] om het veld toe te voegen aan de gegevensverzameling;
4. Klik op de knop *Volgende* om de gegevensverzameling op te slaan en testen;



Wizard gegevensverzameling

Beschikbare velden:

Categorieën weergeven
 Alle beschikbare velden weergeven

E-mail privé Zoeken (F3)

Voorvoegsel partn
 Geb. naam partner
 Naamgebruik (oms
 Geslacht (omschrij
 Nationaliteit (omscl
 Geboortedatum
 Geboorteland
 Geboorteplaats
 BSN
 Burgerlijke staat (o
 Huwelijksdatum
 Datum scheiding
 Overlijdensdatum
 Tweede titel
 Telefoonnr. privé
 Mobiel werk
 Mobiel privé
 E-mail privé
 Achternaam, init v
 Achternaam, init v

Eigenschappen van de weergave

Geblokkeerde regels optie inschakelen

Velden in gegevensverzameling:

Kolomtitel	Veld	Formaat
Huisnr.	Huisnummer	
Toev. aan huisnr.	Toev. aan huisnr.	
Pstcd.	Postcode	
Plaats	Woonplaats	
Land	Land	
In dienst	Datum in dienst	
Uit dienst	Datum uit dienst	
Uren/wk	Aantal uren per week	
Code dienstbetrekking	Code dienstbetrekking	
Dienstbetrekking omsch	Dienstbetrekking omschr.	
FTE	Aantal FTE	
OE code	OE code	
OE omschr.	OE omschr.	
Code functie	Code functie	
Functie	Functie	
Overlijden	Overlijdensdatum	
E-mail werk	E-mail werk	
Roepnaam	Roepnaam	

Medewerker - Medewerker - Persoon - Contactpersoon - Persoonsvelden

Annuleren **4.** Volgende Voltoeien

3. Gebruikerstoken aanmaken

De volgende stappen beschrijven het instellen van een GetConnector in uw AFAS Profit omgeving om de uitwisseling van gebruikersgegevens met de Digitale Gesprekscyclus mogelijk te maken.

1. [Maak een nieuwe gebruikersgroep aan:](#)

https://static-kb.afas.nl/datafiles/help/2_9_7/SE/NL/index.htm#App_Apps_Custom_Auth_Grp.htm

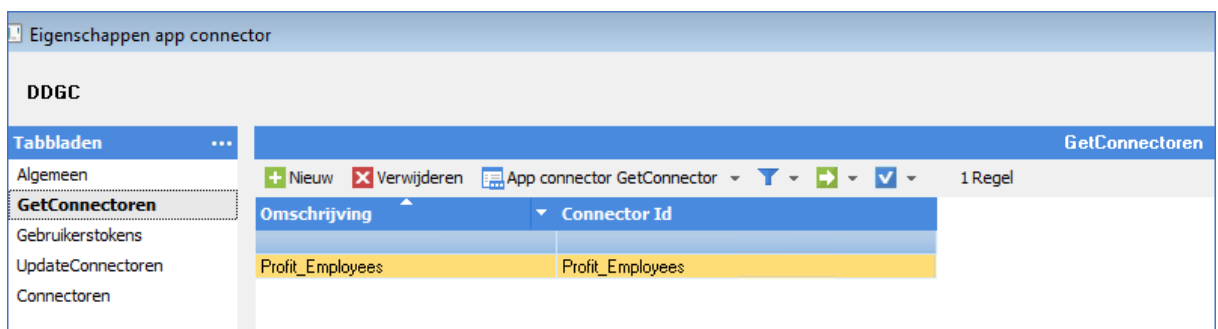
2. [Voeg een gebruiker toe aan de nieuwe gebruikersgroep:](#)

https://static-kb.afas.nl/datafiles/help/2_9_7/SE/NL/index.htm#App_Auth_Group_UsrAdd.htm

3. [Maak een App Connector aan op basis van de GetConnector 'Profit_Employees':](#)

- Standaard GetConnector (optie 1): kies **Profit_Employees**;

- Custom GetConnector (optie 2): kies **Profit_Employees_DDGC** (of de opgegeven naam);



4. [Genereer handmatig een token voor de gebruiker:](#)

https://static-kb.afas.nl/datafiles/help/2_9_7/SE/NL/index.htm#App_Apps_Custom_Tokens_Manual.htm

4. Gegevens doorsturen

De koppeling in de AFAS Profit omgeving is nu ingesteld. Om de uitwisseling van gegevens mogelijk te maken dient de Digitale Gesprekscyclus de koppeling te activeren op basis van het **AFAS klantnummer**, aan te roepen **GetConnector** en de **gebruikerstoken**. Deze gegevens kunnen per mail opgestuurd worden naar support@ddgc.nl en zien er als volgt uit:

- Een AFAS Profit klantnummer dat bestaat uit 5 getallen (bv. 12345);
- Naam van de (custom) GetConnector die aangeroepen dient te worden (bv. *Profit_Employees_ddgc*);
- (optioneel) Veldnaam doorgeven van fallback e-mailadres (bv. *E-mail_privé*);
- Een handmatig gegenereerde Gebruikerstoken. Deze ziet er als volgt uit:

```
<token>
  <version>1</version>
  <data> 825EF01FA66845AAB52F6C892955A77E20EF3025854</data>
</token>
```

Nadat de Support Desk van de Digitale Gesprekscyclus de koppeling heeft ingesteld, zal er in overleg een initiële synchronisatie van de gebruikersgegevens plaatsvinden. Daarna zullen alle nieuwe en aangepaste gegevens uit uw AFAS Profit omgeving **dagelijks** worden bijgewerkt in de Digitale Gesprekscyclus.

5. Meer informatie

Lees voor meer informatie en de meest gestelde vragen het artikel over de koppelingen voor gebruikersbeheer op ons Supportcentrum: <http://support.ddgc.nl/customer/portal/articles/2721127-koppeling-met-afas-profit>

Contact opnemen via support@ddgc.nl met vragen, opmerkingen of suggesties is uiteraard ook mogelijk.